

# 社協だより WELFARE 福祉ひたちなか

2017年  
5月25日号  
No.130 (隔月発行)

発行者

社会福祉法人  
ひたちなか市社会福祉協議会  
ひたちなか市西大島 3-16-1  
ひたちなか市総合福祉センター内  
☎(代)029(274)3241

## 平成29年度 ひたちなか市社会福祉協議会の事業概要

社協では、ともに支えあう地域社会を目指し、市民の皆さんが地域活動やボランティア活動に参加・協力していただけるような環境づくり、「思いやり」「やさしさ」の心をはぐくむまちづくりを進めています。

### ■ 支部福祉活動を進めています ■

市内83の社協支部（自治会）を中心に、民生委員児童委員、ボランティアの方などと連携をしながら、住民参加型の福祉のまちづくりを進めています。

### ■ ボランティア活動 ■

- ・ボランティア活動センターの設置・運営及び運営委員会の開催
- ・ボランティアに関する相談・受付・調整及び各種情報提供
- ・ボランティア連絡協議会及びグループの育成・援助
- ・各種ボランティア講座・入門（出前）講座の開催
- ・青少年ボランティアスクールの開催
- ・福祉教育推進校事業
- ・災害ボランティアネットワークの運営

### ■ 心身に障がいを持つ方への事業 ■

- ・身体障害者・心身障害者福祉センターの運営
- ・かつた福祉作業所の運営
- ・心身障害児療育訓練センターの運営
- ・手話奉仕員等養成研修事業
- ・障害者相談等の支援事業
- ・福祉団体への助言指導
- ・障害者理解促進事業（新規）

### ■ 高齢の方への事業 ■

- ・生きがい事業の実施  
（高齢者大学・スポーツ大会・芸能発表大会・文化創作展）
- ・高齢者関係事業  
（高齢者外出支援・緊急通報体制等の維持・高齢者相談）
- ・高齢者クラブ連合会との連携及び高齢者クラブの育成指導
- ・老人福祉センター及び市毛ハーモニーセンターの管理運営
- ・金婚祝賀会の実施
- ・敬老会への支援

### ■ 介護保険に関連するサービス ■

- ・居宅介護・介護予防・訪問介護・障害者居宅介護支援事業
- ・認知症地域支援事業
- ・南部おとしより相談センター（南部地域包括支援センター）事業

### ■ その他の事業 ■

- ・総合福祉センター・那珂湊総合福祉センター・金上ふれあいセンターの管理運営
- ・社協だより「福祉ひたちなか」及びホームページでの情報提供
- ・共同募金（赤い羽根・歳末たすけあい募金）運動
- ・要援護世帯に対する生活支援（生活福祉資金・小口資金貸付）
- ・善意銀行の運営
- ・ファミリーサポートセンター事業
- ・日常生活用具（車いす・電動ベッド）の貸出事業
- ・地域介護ヘルパー養成研修事業
- ・結婚相談所の運営
- ・日常生活自立支援事業
- ・福祉バスの管理運営
- ・ねたきり高齢者等家族介護者研修事業
- ・法人後見サポート事業

### 事業所所在地

#### 総合福祉センター

ひたちなか市西大島3-16-1  
TEL029-274-3241

#### 那珂湊総合福祉センター

ひたちなか市南神敷台17-6  
TEL029-263-7424

#### 金上ふれあいセンター

ひたちなか市金上562-1  
TEL029-354-6400



平成  
**29**  
年度

# ひたちなか市社会福祉協議会 一般会費・特別会費ご協力のお願い

社協では、年間を通じて市民の皆様（一般会員）や企業・事業所（特別会員）などに会員加入のお願いをしています。

皆様から寄せられた会費は、社協が実施する地域福祉事業の財源として活用しています。ボランティア活動や支部福祉活動（1面の事業概要をご参照ください）など、誰もが安心して暮らせる『福祉のまちづくり』を進めるための大切な財源となっています。

また、社協会員になっていただけることによって、住民一人ひとりが地域福祉を自らの活動として受け止め、地域福祉活動に間接的に参加しているという意味を持っています。

社協の活動にご理解をいただき、ひとりでも多くのご協力をお願いいたします。

## 一般会員と特別会員について

### 一般会員年度会費

一世帯あたり、500円のご協力をお願いしております。

一般会費は、自治会のご協力により取りまとめいただいております。取りまとめ方法は各自治会によって異なりますので、ご加入の自治会にご確認ください。なお、自治会未加入の世帯で会費のご協力をいただける場合には、社協 総務係(274-3241)までお問い合わせください。

### 特別会員年度会費

一口5,000円で、二口以上のご協力をお願いしております。

ご希望により、特別会員となってくださる企業や事業所を対象に、社協だより『福祉ひたちなか』または社協ホームページ上（バナー広告\*）に広告の掲載ができます。詳しくは社協ホームページをご覧ください。

\*ホームページ上に企業広告の画像を貼り、広告主のホームページへリンクさせます。

平成28年度は、合計17,470,153円の会費が集まりました。  
ご協力ありがとうございました。  
本年度もご協力よろしくお願いいたします。

ひたちなか市社協

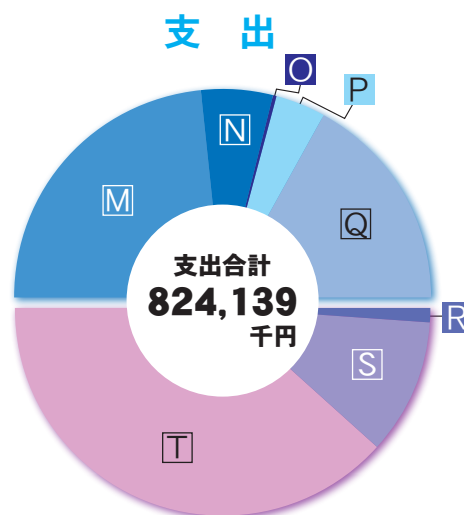
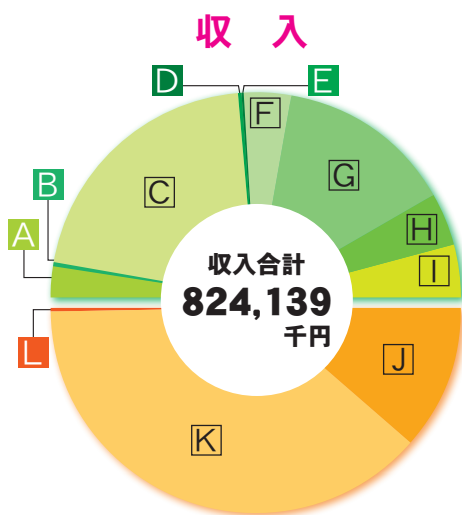
検索

## 平成29年度ひたちなか市社会福祉協議会 収入支出予算概要

収入合計  
**824,139**千円

支出合計  
**824,139**千円

(単位：千円)	
社会福祉事業会計	342,119
A 会費収入	17,500
B 寄付金	1,370
C 市補助金	143,504
D 県社協助成金	605
E 事業収入	843
F 共同募金配分金	27,842
G 介護保険収入	95,182
H その他の事業収入・雑収入	28,019
I 前期繰越金	27,254
(単位：千円)	
指定管理・委託事業会計	482,020
J 市受託金収入	112,405
K 市指定管理料収入	367,615
L 事業収入	2,000



(単位：千円)	
社会福祉事業会計	342,119
M 法人運営費	161,125
N 福祉対策事業費	36,970
O ボランティア活動事業費	3,314
P 共同募金配分事業費	25,942
Q 介護保険事業費	114,768
(単位：千円)	
指定管理・委託事業会計	482,020
R 高齢者関係事業費	12,621
S その他の受託事業費	101,784
T 指定管理者事業費	367,615

社会福祉事業会計：社協自主事業及び補助事業についての会計  
指定管理・委託事業会計：市からの指定管理事業および受託事業についての会計

★各事業の内容については、ひたちなか市社会福祉協議会ホームページでもご覧になれます。

文具・事務用品・OA用品・OA機器  
事務機器・書道用品・紙製品・卸

株式会社 菊池商店  
電話 029-272-3517

(株)シミズ空調サービス  
電話 029-273-6073  
空調、給排気設備等の設計施工メンテナンス

特別養護老人ホーム  
めぐみ苑  
KATSUJINKAI

ひたちなか市唯一の法律事務所  
弁護士法人 萩原総合法律事務所  
TEL. 029-212-5430  
受付時間 平日9:00~12:00 13:00~17:30

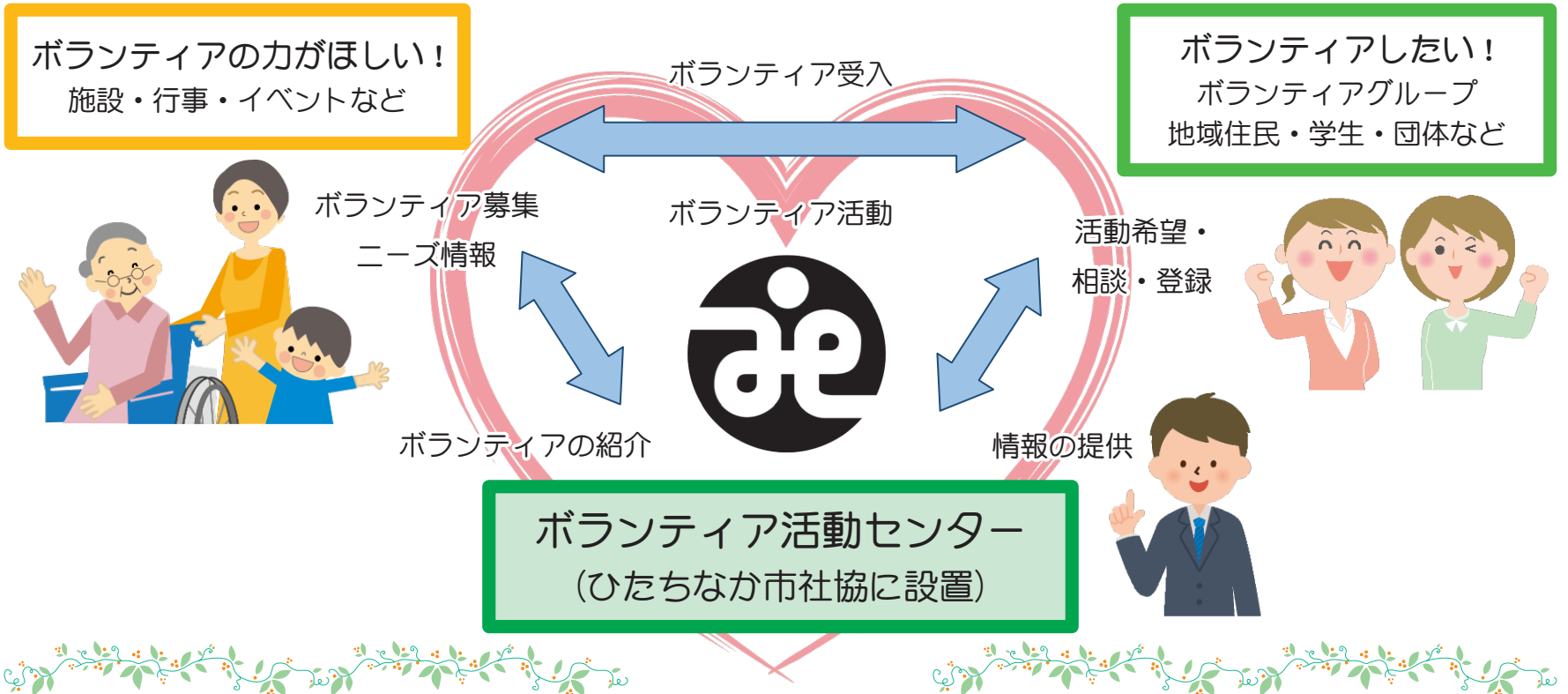


# 保存版

# ひたちなか市 ボランティア活動センター

ボランティア活動センターはボランティア活動に関する相談窓口、情報の発信、活動の拠点など様々な機能があり、ボランティアをしたい人と、してほしい人をつなげる働き＝コーディネートをしています。

## ボランティア活動センターの仕組みと役割



### 1. ボランティア活動に関する相談・調整

ボランティアとして活動したい人やグループ・団体からの相談を受けています。

ボランティアの協力を求めている人や施設・団体からの相談を受けています。

### 2. 啓発・普及・育成

ボランティア活動に関心のある方や、実際に活動している方を対象にボランティア活動の充実を目指して講座を開催します。

ボランティアグループや福祉施設・団体などと連絡を取り合って、ボランティア活動の輪を広げます。

### 3. 情報の収集と発信・ネットワークづくり

情報紙「ボランティア通信」を、毎月1回発行。Facebook、Twitter、LINE@での情報提供。

地域のさまざまな団体や企業・NPO等と繋がりを持ちながら、地域での支え合い活動を進めます。

イベントを行い、さまざまな活動団体に対する理解と繋がりを図ります。

### 4. ボランティア活動センター運営委員会

運営が適正に行われるよう、年間に複数回の「ボランティア活動センター運営委員会」を開き、活動実績の報告等を行なっています。運営委員会は、自治会連合会、連合民生委員児童委員協議会、介護サービス事業者連絡協議会、心身障害者連絡協議会、ボランティア連絡協議会などからの委員により組織されています。

### 発行：ひたちなか市ボランティア活動センター

住所：ひたちなか市西大島3-16-1(ひたちなか市社会福祉協議会内)

TEL：274-5135 FAX：275-0606

市社協ホームページアドレス：<http://www.hitachinaka-syakyo.or.jp/>

ボランティア活動センターメールアドレス：[hnsa-vc@hitachinaka-syakyo.or.jp](mailto:hnsa-vc@hitachinaka-syakyo.or.jp)

ボランティア活動センター Facebook：[ひたちなか市ボランティア活動センター](#)

ボランティア活動センターブログ：<https://hitachinakavc.wordpress.com/>

ボランティア活動センター Twitter：<https://twitter.com/hitachinakavc>

ボランティア活動センター LINE@：[@ryr3975c](#)



Facebook QRコード



# ボランティア活動センター事業紹介

## ボランティア担い手養成講座

ボランティアとして活動するために必要な知識・情報などのための講座を実施しています。そのひとつとして、傾聴ボランティア～ことばとこころ～では「聴き方」の基本を学び、必要なコミュニケーション力を身につける傾聴について学びます。



話の聴き方の基本を学びます



施設で実際に体験します

## 青少年ボランティアスクール

福祉について体験・学習する場を設け、市内で活動するボランティアグループや団体に協力を得ながら、実施しています。



ロービジョンサッカー体験



盲導犬について学ぼう



手話体験学習



## 福祉体験学習

学校の児童・生徒を対象に様々な福祉体験等を実施しています。また、地域の団体や企業向けにも実施しています。



高校での体験学習



企業向け車いす体験

## 福祉体験学習サポーター養成講座

上記の福祉体験学習をサポートするボランティアを養成しています。



車いす、アイマスクの体験学習





## 障害者理解促進事業の紹介

平成29年4月から市の委託事業として、障害者理解促進事業が始まりました。

障がいのある方が地域で生活していくためには、地域住民の方々の理解が大切です。

この事業では、小学校・中学校・高等学校や会社・企業・団体等を対象として手話・要約筆記、盲導犬や福祉用具の体験学習講座を開催します。

講座等を通して、障がい特性に関する基本的事項の理解や接し方などを学ぶことで、地域住民の方々の障がいに対する理解を深めてもらい、すべての人々が支え合って生活ができる社会の実現を目指します。



### 【点字・点訳】

点字とは指先の感覚で読み取る、視覚に障がいのある人のための文字で、点訳とは書かれた文字や文章を点字にすることです。



### 【要約筆記】

聴覚に障がいのある人のために、話の内容を要約して文字にします。OHCやパソコンを利用して、スクリーンに投影する方法があります。

ボランティア活動センターの紹介（本紙4面）でも、いろいろな福祉体験学習や、講座の紹介をしていますので、ぜひご覧ください。



## ひたちなか市災害ボランティアセンターの紹介

災害ボランティアセンターは、地震や津波などの大規模災害で被災した方の復興支援やボランティアのコーディネートを行うもので、ひたちなか市ではひたちなか市社会福協議会が開設・運営します。災害発生時には、さまざまな市民ニーズに対応できるように、調査や研修、情報交換を行うとともに、被災地への支援等を目的としています。また、平常時から災害が発生した場合に備え、各種事業に取り組んでいます。

### 平常時

- ・災害ボランティアネットワーク連絡会の運営
- ・災害ボランティア養成講座
- ・災害情報の収集・発信
- ・関係機関等との連携と協力体制の構築
- ・災害ボランティアマニュアルの作成
- ・災害時に備えた訓練の実施

### 災害時

- ・災害ボランティアセンターの運営
- ・被災状況やニーズの把握
- ・ボランティアの募集・受付
- ・オリエンテーション、マッチング
- ・行政および関係機関等との連携・調整



災害ボランティアリーダー研修  
避難所運営ゲーム(HUG)の様子



平成28年8月の台風9号による豪雨被害  
被災宅でのボランティア活動の様子



ボランティア活動センターには、さまざまなボランティアが登録しています

# ひたちなか市ボランティア活動センター登録団体一覧

81団体 (3,068人) ・個人ボランティア (122人) が登録中 (平成29年4月1日現在)

一覧内の区分は、主な活動対象を示しています。 高…高齢者 地…地域福祉活動 子…子ども 障…障がい児・者 サ…ふれあいサロン活動

No.	名 称	区分	No.	名 称	区分	No.	名 称	区分
1	ふれあい電話相談室かつた	高	28	点訳サークル「ともしび」	障	55	ひたちなか市食生活改善推進員連絡協議会	地
2	ふれあい電話サークル「たんぽぽ」	高	29	朗読ボランティア「声のとも」	障	56	ひたちなか市赤十字奉仕団	地
3	ふれあい電話すみれ	高	30	朗読サークル「こだま」	障	57	茨城高専ボランティア部	地
4	一步の会	高	31	拡大写本「くるみの会」	障	58	駒形子老会	地
5	チェリーボランティアグループ	高	32	手話サークル「泉」	障	59	勝田駐屯地曹友会	地
6	あおぞら	高	33	那珂湊手話を学ぶ会	障	60	はしかべ婦人会	地
7	協和の会	高	34	要約筆記サークルつくし	障	61	市民謡民舞連合会	地
8	ボランティアたいよう	高	35	手話サークル「竹の子」	障	62	たんぽぽの会	地
9	けんちんの会	高	36	精神保健ボランティア それいゆ	障	63	図書館ボランティア	地
10	水曜囲碁会	高	37	糸ぐるま	障	64	砂丘美化パートナー	地
11	スイーツウクレレ	高	38	ひまわり	障	65	未来への風いちから	地
12	金上荘囲碁クラブ	高	39	ふれあいクラブ	障	66	みつばちの会〜まちづくりを考える〜くらし部	地
13	傾聴ボランティア「コキアの会」	高	40	ひまわり (手話)	障	67	茨城県立佐和高等学校 JRC 部	地
14	東石川さん歩会	高	41	ふきのとうの会	障	68	バルーンアートにじいろ	地
15	やくぼの会	高	42	朗読愛好会「陽だまり」	障	69	茨城育つ会	地
16	すまいるかつたスクエアステップ	高	43	ハンドトーク	障	70	ひたちなか市更生保護女性の会	地・子
17	高齢者福祉ボランティア「さの会」	高・地	44	おもちゃライブラリー「ぼぷら」	障・子	71	津田ふれあいサロン	サ
18	前渡フレッシュハーモニー	高・地	45	ひたちなか市高校生会	障・子	72	ふれあいサロンたんぽぽ	サ
19	柏野フラッピー	高・地	46	らいらく	障・高	73	高齢者ふれあいサロン「いっぷく」	サ
20	茨城遊びのサポーター	子	47	悠々会	障・高	74	東大島いきいきサロン遊楽会	サ
21	ひたちなか読みきかせ連絡会	子	48	イチボラの会	障・高	75	子育てサロン「おあしす@中根」	サ
22	ボーイスカウトひたちなか第2団	子	49	遠原パンプキンクラブ	障・地	76	子育てサロンたびこ	サ
23	ガールスカウト茨城県第14団	子	50	あおざいの会	地	77	キッズサロンのびのび	サ
24	ボーイスカウトひたちなか第1団	子	51	ゆう・もあクラブ	地	78	子育てサロン「おあしす@長堀」	サ
25	野蒜の会	障	52	C S勝田	地	79	子育てサロン”てまり”	サ
26	かなりや教室ボランティア	障	53	わだちの会	地	80	子育てサロン「おあしす@金上」	サ
27	いちょうの会	障	54	トーンチャイム「ひびき」	地	81	みずたまり	障・高・地・子

※登録団体の詳細は、社協ホームページ内「ボランティア」でご覧いただけます。

## ボランティア担い手養成講座 受講生募集 傾聴ボランティア ～ことばとこころ～

「聴き方」の基本を学び、必要なコミュニケーション力を身につける傾聴について学びます。学んだ技能を活かしたボランティア活動をしてみませんか！ (全3回)

**日 時**：7月5日(水) 10時30分～15時00分  
7月6日(木)、12日(水)、13日(木)のうち  
1日体験実習 7月19日(水) フォローアップ講座

**会 場**：総合福祉センター大会議室他 市内高齢者施設

**対 象 者**：ボランティアに関心のある方

**募集人員**：20名

**募集期間**：5月25日(木)～6月23日(金) 平日9時～17時

**申込方法**：社協窓口、電話、FAX、Eメールのいずれかでお申込みください。(氏名・性別・年齢・住所・電話番号)

**そ の 他**：講義終了後、グループ分けを行い後日施設へ見学・体験に行きます。

【申込・問合せ先】社協 地域福祉係

TEL：274-5135 FAX：275-0606

Eメール：hnsha-o2@chic.ocn.ne.jp

## ふれあい電話相談サークル ボランティア募集

ふれあい電話相談とは、市内在住の70歳以上ひとり暮らし高齢者の方に、体調の確認や心配ごとの相談相手となる活動です。

サークルと一緒に活動して下さるメンバーを募集しています。市内に3か所ありますので、通いやすいところを選んで加入できます。初心者にも先輩が優しく指導してくれますので、興味のある方は市社協地域支援係までご連絡ください。

【問合せ先】社協 地域支援係 TEL：272-4106

サークル名	活動日	活動場所	活動時間※
ふれあい電話相談室 かつた	毎週 月・水・金	特別養護老人ホーム 北勝園内	9:30～12:00 13:30～15:30
ふれあい電話サークル 「たんぽぽ」	第1・3・5 月・水・金	那珂湊総合福祉センター (しあわせプラザ) 内	9:30～11:30 13:30～15:30
ふれあい電話 すみれ	月に2週 月・水・金	老人福祉センター 大島荘内	10:00～12:00 13:30～15:30

※活動時間は曜日により、午前のみ・午後のみが基本です。

詳細はお問合せください。



# ☆登録ヘルパーを募集しています

社協訪問介護事業所では、登録ヘルパーとして一緒に働く元気な方をお待ちしています。利用者の暮らしの色々な場面でお役に立てるやりがいのあるお仕事です。私たちと一緒に働いてみませんか！



◎**仕事内容** 「生活援助」と「身体介護」の2種類があります。

**生活援助**：調理・洗濯・掃除・買物などの援助

**身体介護**：入浴・排泄・食事・通院の介助と体位変換など

◎**必要資格** ホームヘルパー 2 級以上

◎**勤務日** 月曜日から土曜日（祝日を含む）の間で勤務できる方（時間は応相談）

◎**勤務時間** 8 時から18時の間

◎**時給** 生活援助：1,200円 身体介護：1,500円

◎**勤務地** ひたちなか市内の介護サービス利用者宅

【申込・問合せ先】 社協 介護福祉課 TEL：354-6400  
金上562-1 金上ふれあいセンター内

# ひたちなか市結婚相談所 平成29年度第1回出合いのイベント 参加者募集

30歳代の男女を対象として開催します。  
雰囲気の良い会場で、素敵な出会いを探しませんか？

**日時**：平成29年7月15日(土)  
14時00分～16時30分

**会場**：ホテルクリスタルパレス

**参加条件**：30歳代の独身男女 各30名

**参加費**：男性3,000円/女性2,000円（当日徴収）

**申込方法**：申込用紙にて下記まで申し込んでください。  
（郵送・FAX可）



※申込用紙は社協HPからダウンロードできます。

※申込多数の場合は抽選となります。

※申込人数が一定数に達しない場合は中止となる場合もあります。

**申込期間**：平成29年6月11日(日)～26日(月)

【申込・問合せ先】 社協内 結婚相談所窓口  
〒312-0041 ひたちなか市西大島3-16-1  
TEL：274-5135/FAX：275-0606

# 平成29年度 いきいき講座受講者募集



### 【対象となる方】

市内に居住する60歳以上の方で初心者を対象とした講座です。

○各講座とも初心者を対象とした内容となっております。

○講座への申込みは、1人2講座まで応募できます。

○受講料は無料です。

テキスト代や材料費等は実費負担です。

○各講座、定員を超えた場合は初心者を優先とし、残り枠がある場合は経験年数の浅い方から優先いたします。

また、初心者だけで定員を超えた場合は抽選とさせていただきます。

開講最低人数は募集人数の半数とします。

### 【会場】

那珂湊総合福祉センター（しあわせプラザ）

### 【募集期間と申込方法】

募集期間：平成29年6月5日(月)～9日(金)

※定員に満たない講座の募集延長期間

平成29年6月12日(月)～15日(木)

※「終活～エンディングノートの作り方～(仮)」は9月開講予定です。

募集・詳細は7月25日号で掲載いたします。

受付時間：9時～17時

申込方法：社協窓口(那珂湊総合福祉センター「南神敷台」または総合福祉センター「西大島」)にて申込用紙に必要事項を記入の上、お申し込みください。

※代理の方やお電話でのお申し込みはご遠慮ください。

【いきいき講座の申込・問合せ先】

社協 那珂湊事務所 福祉係

TEL:263-7424 FAX:263-5730

No.	講座	内容	定員	曜日及び時間	開催期間
1	いきいき体操	自立した生活を維持するためのゆったりとした体操です。	30	第1・3金曜日 10:30～11:30	7月～2月
2	太極拳	若さを保つ健康法。音楽に合わせて、ゆったりとした動きで体幹を鍛えます。	20	第1・3木曜日 10:00～11:30	7月～1月
3	絵手紙	身近なモチーフで絵手紙の基本を学びます。	30	第2・4金曜日 13:30～15:30	7月～3月
4	ペン習字	手本を見て書いていきます。自筆の手紙や年賀状を書いてみませんか。	30	第1・3金曜日 13:30～15:30	7月～2月
5	家庭料理	家庭で手軽に作れ、栄養バランスの取れる料理講座です。	20	第2木曜日 10:00～13:00	7月～2月
6	フラダンス	ゆったりとした南国の音楽に合わせて、フラを学びます。	20	第1・3火曜日 10:00～11:30	7月～2月
7	そば打ち	自分でそばを打てたらきっと楽しいはず。そば打ちの基本を学びます。	12	第2火曜日(A) 9:30～13:00	7月～1月
			12	第4火曜日(B) 9:30～13:00	
8	健康エクササイズ	やわらかな音楽とともに健康増進、老化防止のため身体の筋肉を動かします。	20	第1火曜日 10:00～11:30	7月～1月
9	折り紙	季節の花などをテーマに折り紙を折り、色紙に飾り付けていきます。	20	第1火曜日 10:00～11:30	7月～1月
10	終活講座	エンディングノートの作り方(仮)詳細は7月25日号で掲載します。	30	木曜日(全2回) 10:00～11:30	9月～11月

訪問介護・デイサービス  
やさしいおもいやり  
**ウェルフェア**  
(連絡先) ひたちなか市湊本町5-6  
TEL 029 (264) 1150

名刺・封筒・伝票・撮影・カレンダー・印刷全般  
**株式会社 大塚カラー**  
〒312-0032 ひたちなか市津田2031-113  
TEL 029-273-1221 FAX 029-274-1046

Welfareの絆を広げよう  
**V-TEX** 株式会社  
ファイテックス

広告の掲載を  
募集中です。



# チャリティ はり・灸・マッサージ奉仕会開催

- 日 時：平成29年6月18日(日)
- 受 付：9時から14時まで(当日受付)
- 会 場：老人福祉センター 大島荘  
(総合福祉センター内)
- 施術内容：はり・灸・マッサージの3種類
- 料 金：一術 2,000円(上記内容のうち 1種類)  
二術 2,500円(上記内容のうち 2種類)  
三術 3,000円(上記内容 すべて)  
※どなたでも、ご利用いただけます。
- 主 催：ひたちなか市視覚障害者協会
- 共 催：ひたちなか地区鍼灸マッサージ師会
- 【問合せ先】社協 身障センター TEL：274-3241

## ご利用ください

図書室 結婚相談所  
おもちゃライブラリー

### 開所日のご案内

#### 6月

日	月	火	水	木	金	土
				1	2	3
4	5	6	7	8	9	10
11	12	13	14	15	16	17
18	19	20	21	22	23	24
25	26	27	28	29	30	

#### 7月

日	月	火	水	木	金	土
						1
2	3	4	5	6	7	8
9	10	11	12	13	14	15
16	17	18	19	20	21	22
23	24	25	26	27	28	29
30	31					

- ▲：図書室 (午後1時～4時30分) TEL：274-3241
- ：結婚相談所 (午後1時～4時) TEL：274-5135
- ：おもちゃライブラリー (午前9時～午後4時30分) TEL：274-3241

★6月2日・7月7日におもちゃドクターの診察を行います。  
いずれも総合福祉センター内(西大島3-16-1)で開かれています。

## 日中独居者支援を行っております

市内に居住する70歳以上で、月～金曜日の間で4日以上日中(おおむね9時から17時まで)に自宅にひとりである方を対象に下記の支援を行っております。

日中独居者に該当し支援を希望する方や親族は地域支援係にご連絡下さい。

- ①高齢者相談員の訪問(年1～2回)
- ②ふれあい電話サークルによる電話での声掛け等(3～4か月おき)

【問合せ先】社協 地域支援係 TEL：272-4106

## 平成29年度 社会福祉功労者表彰式及び 福祉講演会を開催いたします

地域の福祉活動に貢献のあった方の表彰を行います。

☆日 時：平成29年7月20日(木) 13時30分開式

福祉講演会は、14時15分開演予定です。

※講演内容については、市報7月10日号に掲載予定です。

☆会 場：那珂湊総合福祉センター(しあわせプラザ)

ふれあい交流館(南神敷台17-6)

☆入場料：無料

☆その他：手話通訳・要約筆記がつきます。

【問合せ先】社協 那珂湊事務所 福祉係 TEL：263-7424

## 善意銀行 ほっとコーナー

こころとこころの出会い【善意銀行問合せ先】

寄付報告(H29.3～4月) 社協 地域福祉係 TEL：274-5135

### 【金銭】

- 第41回そよかぜ音楽会 10,000円
- たんぼぼの会 10,000円
- 津田第二自治会婦人部 2,552円
- ドリームチャリティコンサート実行委員 30,000円
- 那珂湊ライオンズクラブ 50,000円
- ひたちなか商工会議所 女性会「昭和の店」 50,000円
- フリーマーケット参加者一同 7,500円
- 匿名3件 2,800円、182円、8,262円

### <障害者へ>

匿名1件 3円

### <障害者団体または施設へ>

株式会社 ブイテックス 43,677円

### <交通遺児へ>

- 広田 三喜男 5,000円
- 前渡小学校区交通安全母の会 5,000円

### 【物品】

- 赤城 まさる プルタブ1.1kg
- アコ美容室 プルタブ2.5kg
- 安部 謙一 牛乳パック238枚
- 有本 政吉 カード6枚、切手50枚、牛乳パック29枚、プルタブ180g

- (株)アンダーツリー東京 キコーナ勝田駅前店 菓子6箱
- いきいきヘルス体操 プルタブ2.5kg
- 岩崎 洋子 牛乳パック70枚
- 薄井 忠 牛乳パック300枚
- 大内 栄子 切手386枚、カード14枚
- 大山 つや フィットネスバイク1台
- 加藤 君子 プルタブ370g
- (有)川崎造園 切手70枚、プルタブ1.5kg、牛乳パック192枚
- 河又土建工業(株) 切手2,100枚、プルタブ5.4kg
- 神田 政代 プルタブ4kg
- 小島 考喜 プルタブ2.6kg、切手580枚、プラズマテレビ1台
- 小林 春江 プルタブ850g、切手87枚、タオル20枚
- 佐藤 あき子 切手110枚、牛乳パック185枚
- 佐藤 望海 プルタブ8.6kg
- さわ野社自治会 プルタブ1.2kg
- 七字 武徳 牛乳パック34枚
- 清水 富美子 切手290枚、はがき2枚
- 市民謡民舞連合会 プルタブ3kg、切手200枚、はがき200枚、タオル10枚
- 常陽銀行 常陽ボランティア倶楽部 タオル1,000枚
- 株式会社 砂押園芸 切手200枚、カード300枚

- スマイルくらぶ 介護用ベッド1台
- 青春会 プルタブ1.5kg、切手232枚
- 株式会社セイブ セイブ食彩館勝田店 切手3,190枚
- 高野 なな子 切手435枚
- 高橋 精悦 切手232枚、プルタブ1.5kg
- 田口 昌子 切手348枚、カード100枚
- 田澤 令子 プルタブ2kg
- 茶の湯みどり会 お茶15人分
- 図書館ボランティア プルタブ1.2kg
- 西野 一郎 プルタブ2.4kg
- 東水建設(株) 切手220枚
- (株)飛脚堂 牛乳パック30枚
- ひたちなか市更生保護女性の会 切手1,370枚、牛乳パック100枚
- ひたちなか商工会議所 女性会「昭和の店」 切手5,800枚、プルタブ5kg、Tシャツ31枚
- (株)ビバックス プルタブ2kg、牛乳パック130枚
- 広田 幸子 タオル100枚
- 見越 清子 牛乳パック130枚
- 皆川 京子 切手190枚
- 村上 萌美 プルタブ730g
- 匿名 23件

(敬称略)

ご協力ありがとうございました



## ◆フリーマーケット開催◆



平成29年7月11日(火)  
9時30分～11時45分  
総合福祉センター  
1Fコミュニティホール

●●●出店希望の方は●●●  
☆申込期間：6月12日(月)～6月23日(金)

☆受付時間：9時～17時(平日のみ)  
☆申込方法：上記期間内にお電話にて。先着順15エリア限定  
☆参加費：1エリア500円

【申込・問合せ先】  
社協 地域福祉係  
TEL：274-5135  
西大島3-16-1  
総合福祉センター内

善意銀行は、市民の皆さんからの善意をお預かりする窓口です