

# 福祉ひたちなか

2011年  
7月25日号  
NO.95(隔月発行)

発行者

社会福祉法人  
ひたちなか市社会福祉協議会  
ひたちなか市西大島3-16-1  
ひたちなか市総合福祉センター内  
☎(代)029(274)3241

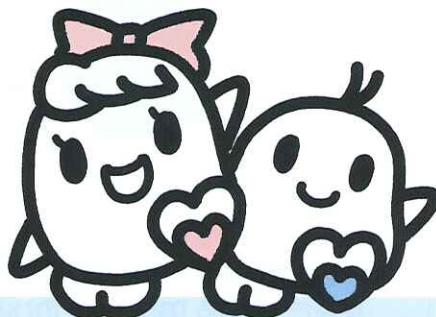


## 寄付して、ゴククン

## 募金ができる自動販売機はじめました!



市社協では、だれもが気軽に参加できる新しい募金方法として、6月から、『募金のできる自動販売機』を総合福祉センター・那珂湊総合福祉センター(しあわせプラザ)・金上ふれあいセンター・津田老人いこいの家に設置しました。



### 募金のできる自動販売機とは?

自販機で清涼飲料水を購入すると、その売り上げの一部が共同募金へ寄付されます。この募金は、「高齢者への健康・福祉事業」や「ボランティア活動センター事業」、「福祉ひたちなか」の発行など、市内の身近な福祉活動に活用されます。

### ユニバーサルデザイン

ユニバーサルデザインタイプの自販機では、お金の投入口やつり銭の取出口、商品選択ボタンの配置を考慮するなど、だれにでも無理なく自販機が使えるように工夫されています。



- ⑤ 商品選択補助ボタン  
子どもや車椅子利用の方など、低い位置でも操作できる商品選択ボタン
- ⑥ テーブル  
商品や小物が置けるテーブル



写真は総合福祉センターの自販機です



- ① 硬貨投入口  
硬貨を一度に投入できる一括投入口
- ② 返却レバー  
小さい力で容易に操作ができる返却レバー



- ④ 紙幣挿入口  
紙幣を片手でも入れられる挿入口



- ③ 硬貨返却口  
片手で取出せる受け皿タイプ

### 災害時でも飲料を供給できる自動販売機



地震など大きな災害が発生した場合に、「災害救援ベンダー」として自販機内部にある非常用充電電池を使用し、管理者がキーを操作することで、飲料を無料で提供することができます。

募金型自販機の設置に協力して下さる企業や会社、店舗等がございましたら、市社協 総務係(274-3241)までお問い合わせください。社会貢献活動の一環として、ご協力をよろしくお願いいたします!

東日本大震災による被災者への義援金受付中! (問合せ先) 市総合福祉センター (西大島3-16-1)



金婚祝賀会に出席されたご夫婦

### 50年分の感謝の気持ちを夫に妻に 平成23年ひたちなか市金婚祝賀会

6月2日ホテルクリスタルパレスにて平成23年ひたちなか市金婚祝賀会が開催されました。大震災後の影響が心配されましたが、過去最多332組のご夫婦が金婚を迎えられ、祝賀会には248組が出席されました。

この催しは結婚から50年間、円満な家庭を築いてこられたご夫婦の健康をお祝いし、長年地域社会に貢献されたことへ感謝の気持ちをあらわし、開かれたものです。50年という長い道のご夫婦で力を合わせて乗り越え、苦楽を分かち合い、元気に金婚式を迎えられた方々は、とても素敵に感じました。祝賀会では、なつかしい昔話に花が咲き、会場が和やかな雰囲気になりました。出席されたご主人か

らは、「今日久々に妻に『ありがとう』と言えた。本当に苦勞をかけたが、なかなかその言葉が言えなかった」と感謝の言葉が聞かれました。戦後日本の礎を築いてこられた皆様には、これまでのご苦勞に敬意をもって感謝するばかりです。どうか、末永くお元気で、私たちの良きお手本でいてください。金婚おめでとうございました。

## お困りごと、心配ごとはありませんか？

### ワンストップ総合相談事業

市社協では、総合福祉センターや老人福祉センターなどの施設において、利用者からの問い合わせに答える「ワンストップ総合相談事業」を、6月1日から始めました。

日常生活でわからないことがあったときに、「どこに尋ねたら良いだろうか？」と迷ったりしたことはありませんか？

ご相談をお受けしても、その場で解決することができない場合もあります。その場合でも、ご相談内容をお伺いしたうえで、適切な部署・機関におつなぎをすることでスムーズに問題解決のお手伝いができると考えています。

相談内容によっては、担当する行政窓口や機関を紹介し、その場で回答できない問題や関係機関と連絡がつかない場合には、後日改めて回答するなど、「あなたのお悩み、責任を持っておつなぎいたします」をモットーに、的確な情報を提供できるよう進めてまいります。

福祉や介護問題、生活上でのお困りごとなど、お気軽にお問い合わせください。

#### 問合せ先

- 総合福祉センター ☎274-3241
- 那珂湊総合福祉センター ☎263-7424
- 金上ふれあいセンター ☎354-6400
- その他 各老人福祉センターまで

### 高齢者相談事業

市社協では、高齢者のみなさんの安全・安心な生活を支援するために、3名の老人相談員による訪問相談を行っています。

従来行っている「65歳以上のひとり暮らし高齢者」の方々への訪問相談に加え、今年度より新たに「75歳以上の高齢者ふたり世帯」への訪問相談を開始しました。

まずは、おふたりの健康や同居者の状況、老人相談員の訪問希望などのお話をお伺いします。日常生活における困りごとや心配ごと、また、健康や介護のことなど、相談員が訪問した際には遠慮なくご相談ください。

ご相談の内容に応じ、地域の民生・児童委員や市の各窓口、地区ごとのおとしより相談センターなどへ連絡し、必要な福祉サービス・介護サービスの利用や情報提供を行います。

ひとり暮らし高齢者の方や高齢者ふたり世帯の方々、住みなれた地域で安心して生活ができるよう支援サービスを進めてまいります。

#### 問合せ先

- 市社協 地域福祉係 ☎274-5135
- 市社協 那珂湊事務所 ☎263-7424

## 平成22年度ひたちなか市社会福祉協議会

### 収入支出決算報告

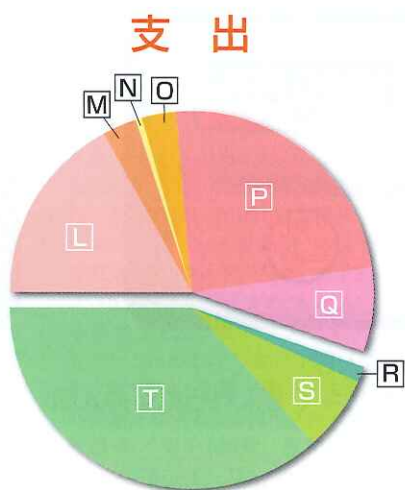
(単位:円)

一般会計	450,755,825
L 法人運営費	138,725,427
M 福祉対策事業費	24,140,388
N ボランティア活動事業費	4,932,190
O 共同募金配分事業費	26,279,164
P 介護保険事業費	195,286,108
Q 次年度繰越金	61,392,548

支出合計  
**812,619,246円**

(単位:円)

公益会計	361,863,421
R 高齢者関係事業費	10,230,358
S その他の受託事業費	54,966,896
T 指定管理者事業費	296,666,167



一般会計：社協自主事業及び補助事業についての会計  
公益会計：市からの委託事業及び指定管理事業についての会計

(単位:円)

一般会計	450,755,825
A 会費収入	17,681,000
B 寄付金	2,822,034
C 市補助金収入	115,914,304
D 県社協助成金	3,760,700
E 共同募金配分金	26,261,970
F 介護保険収入	190,707,524
G その他の事業収入・雑収入	29,930,973
H 経理区分間繰入金	15,596,658
I 前期繰越金	48,080,662

収入合計  
**812,619,246円**

(単位:円)

公益会計	361,863,421
J 市受託金収入	65,197,254
K 市指定管理料収入	296,666,167

皆様のご協力により、平成22年度も充実した福祉事業を進めることができました。ありがとうございました。



おもちゃライブラリーは、総合福祉センター2階、療育訓練センターの中にある、ちびっこたちの楽しいおもちゃの図書館です。

友達と遊んでいます。貸し出しカードを作るの付いているおもちゃは、借りておうちで遊ぶこともできます。

「発達に心配のある子におもちゃの楽しさを!!」そんな夢が始まりましたが、今では市内の子供たちにも広く楽しんでもらっています。

また、毎月第一金曜日には、おもちゃドクターがみんなの壊れたおもちゃを直してくれます。修理は無料、部品交換の場合は実費負担となります。

### 市高齢者クラブ連合会会長杯スポーツ大会

#### ベテランの技競う

勝利に喜び、敗戦に悔しがる。仲間とともに勝負に一喜一憂するのは、若い方ばかりではありません。

ペタンク・ゲートボール・輪投げ・グラウンドゴルフの4つの競技に分かれて、日頃の練習の成果を競いました。

6月9日、那珂湊運動公園において、「平成23年度ひたちなか市高齢者クラブ連合会会長杯スポーツ大会」が開催されました。

「あの一投が勝負を分けたわね」「前日の雨さえなければ…」など。勝利の女神は、実力に加えて、運を味方にした方々に微笑んだようです。

当初は、8日の開催でしたが、競技中に雨が降り出し、9日に順延となりました。

ここに入賞者の方々をご紹介します。上位の方々は、11月9日(水)県大会のいばらきねりんスポーツ大会に



いろいろなおもちゃが勢ぞろい

### ボランティア募集中!

おもちゃの貸し出し、整理、お掃除をしてくれるボランティアを募集しています。詳しくは下記 問合せ先まで。



大人気のラジコレーサー▶

開館日時	毎週金曜日 午前9時～午後4時30分
利用料	なし
貸出	ひとり1回2個以内 2週間 (電池を抜いて貸し出ししています)
【問合せ先】	療育訓練センター かなりや教室 ☎272-4131 野蒜教室 ☎354-8556



緑のペンギンシール



全力投球 えいっ!

出場します。(敬称略)

- ペタンクの部
  - 優 勝：長堀松戸 むつみ会 A
  - 準優勝：明柳会 A
  - 第三位：西原友寿会 D
  - 敢闘賞：弥生西谷津 むつみ会
- ゲートボールの部
  - 優 勝：富士山クラブ B
  - 準優勝：笹野長寿会
  - 第三位：津田第二寿会
  - 敢闘賞：東石川三葉会
- 輪投げの部
  - 優 勝：柏野友和会 A
  - 準優勝：幸楽会 A
  - 第三位：西原友寿会 A
  - 敢闘賞：富士山クラブ
  - グラウンドゴルフの部
    - 優 勝：橋本五郎

- ペタンクの部
  - 準優勝：柴崎征 (はしかべ生き生きくらぶ)
  - 敢闘賞：佐藤洋子 (向野いきいきクラブ)
- ゲートボールの部
  - 準優勝：斉藤キクエ (金上豊寿会)

## ボランティア養成講座(点字・要約筆記)受講生募集!



### 点字講座

指で触れて読む文字「点字」についての理解と、ことばを点字に翻訳する「点訳」の技術を学ぶ講座です。

- 受講期間：9月～2月(全10回)
- 開催日時：第2・第4金曜日 9：30～11：30
- 会 場：市総合福祉センター(西大島3-16-1)
- 受 講 料：無料(テキスト代は自己負担)
- 募集定員：15名

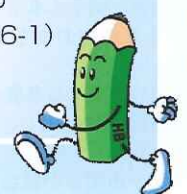
【申込・問合せ先】  
市社協 身体障害者福祉センター ☎274-3241

### 要約筆記 入門講座

「要約筆記」とは、話の内容をその場で文字にして、聴覚に障がいのある方に伝える筆記通訳のことで、聴覚障がい(中途失聴・難聴)の方には大切なコミュニケーション手段です。OHPやノートを使った要約筆記の方法や、話の要点のつかみ方などを学びます。

- 受講期間：8月～10月(全10回)
- 開催日時：毎回木曜日 10：00～12：00
- 会 場：市総合福祉センター(西大島3-16-1)
- 受 講 料：テキスト代も含め無料
- 募集定員：15名

【申込・問合せ先】  
市社協 地域福祉係 ☎274-5135



受講資格は、ひたちなか市内に居住する方(年齢に制限はありません)が対象です。各講座とも、定員を超えた場合には抽選としますが、はじめて受講される方を優先させていただきます。

### 募集期間と申込方法

- 募集期間：8月1日(月)～8月10日(水) 午前9時～午後5時30分まで
  - 申込方法：所定の申込用紙に必要事項を記入のうえ、市社協窓口(総合福祉センター・那珂湊総合福祉センター)に申し込んでください。
- ※必ず本人が来所して申し込んでください。代理の方の申し込みは受け付けませんのでご了承ください。


# お 知 ら せ

## ご利用ください 図書室・結婚相談所 おもちゃライブラリー

### 開所日のご案内

### ☆ ひたちなか市結婚相談所のしくみ

市社協の運営する結婚相談所の仕組みについてご説明いたします。

- 1 登録 当相談所は会員制です。まずは会員登録をお願いします。市外の方も登録できます。
- ↓
- 2 閲覧～申込 他の会員のプロフィールを閲覧し、気になる人がいたらお見合いを申し込んでください。
- ↓
- 3 お見合い 相手があなたのプロフィールを見て、申し込みを承諾すれば、日時を決め、「お見合い」となります。
- ↓
- 4  お見合いの結果がどうなるか？それはあなた次第です。良い結果を期待しています！

### 8月

日	月	火	水	木	金	土
	1	2	3	4	5	6
7	8	9	10	11	12	13
14	15	16	17	18	19	20
21	22	23	24	25	26	27
28	29	30	31			

### 9月

日	月	火	水	木	金	土
				1	2	3
4	5	6	7	8	9	10
11	12	13	14	15	16	17
18	19	20	21	22	23	24
25	26	27	28	29	30	

- ▲：図書室 (午後1時～4時30分) ☎：274-3241
- ：結婚相談所 (午後1時～4時) ☎：274-5135
- ：おもちゃライブラリー (午前9時～午後4時30分) ☎：274-3241

★8月5日・9月2日に、おもちゃドクターの診察を行います

いずれも市総合福祉センター内(西大島3-16-1)で開かれています

### まずは会員登録から

登録には ①登録用紙 ②独身者であることを証明できる書類(独身証明書など) ③写真(3枚) ④登録料(市内の方1,000円、市外の方2,000円)が必要です。相談所の開所日に、②～④をご用意のうえ来所してください。

開所日・時間は、右記のカレンダーでご確認ください。

【申込・問合せ先】市社協 地域福祉係 ☎274-5135  
西大島3-16-1 市総合福祉センター内

### ☆ 登録ヘルパーを募集しています

市社協では、登録ヘルパーとして、一緒に働く元気なあなたをお待ちしています。利用者の暮らしの色々な場面でお役に立てるやりがいのあるお仕事です。私たちと一緒に働いてみませんか！

- ◎仕事内容 「生活援助」と「身体介護」の2種類があります  
生活援助：調理・洗濯・掃除・買物などの援助  
身体介護：入浴・排泄・食事・通院の介助と体位変換など
- ◎必要資格 ホームヘルパー2級以上
- ◎勤務日 月曜日から土曜日(祝日を含む)の間で週3日以上
- ◎勤務時間 午前8時から午後6時の間  
※特に午前8時から勤務できる方を募集します！
- ◎時給 生活援助：1,200円 身体介護：1,500円
- ◎勤務地 ひたちなか市内の介護サービス利用者宅

【申込・問合せ先】市社協 介護福祉係 ☎354-6400  
金上562-1 市金上ふれあいセンター内

### 善意銀行寄付金の使いみち

平成22年度中に、善意銀行に計2,822,034円の善意金をいただきました。このうち、用途を指定していただいたものについては、下記のように配分しましたのでご報告いたします。

#### 用途を指定していただいた善意金

ふれあいフェスティバル実行委員会	100,000円
ボランティア連絡協議会	50,000円
市内手話サークル(4団体)	24,132円
市内福祉団体(2団体)	36,034円
交通遺児就学奨励金	100,000円
フレンドリーウォーク	30,000円
NPO法人らぼーる朋	1,000,000円
湊地区ボランティア団体(18団体)	199,998円

その他については、社協の行う福祉事業(ボランティア活動センター運営等)に充てさせていただきます。たくさんのご協力、ありがとうございました。

### ほっとコーナー

善意銀行からの報告(H23.5.1～6.30)

#### 【善意金】

市毛ハーモニーセンター「伝えたい家庭料理」/2,080円、小森絹江/5,000円、チャリティーはり・灸・マッサージ奉仕会/99,100円、飛田節子/6,246円、成田國男/2,788円、ひたちなか市民謡民舞連合会/30,000円、フリーマーケット参加者一同/7,500円、元ホッとサロン/3,000円

<障がい者に関する事業へ>  
ひたちなか音楽のまちづくり実行委員会/20,580円

<交通遺児に関する事業へ>  
広田三喜男/5,000円

<フレンドリーウォークへ>  
ひたちなか市明るい社会づくりの会/30,000円、勝田ライオンズクラブ会長 川又洋一/10,000円

#### 【物品・その他】

有本政吉/切手60枚・テレカ10枚・その他カード5枚・牛乳パック23枚、NPO法人未来ネットひたちなか・ま/切手1,105枚、大洗ホテル/切手928枚、小田島政五郎/切手39枚、衛カウティング/切手514枚、柏野友和会

／切手561枚、勝田聖書教会/牛乳パック356枚、勝田環境(株)/切手517枚、龜山医院/切手136枚、川城悦子/切手800枚、黒澤ゆかり/牛乳パック1袋・プルタブ1袋、小松博子/切手500枚、小森絹江/プルタブ6.2kg、こもれび/切手2,629枚、斉藤敬子/牛乳パック200枚、(株)サザコーヒー/コーヒー豆チョコ175袋・紙コップ600個・切手487枚、佐藤博康/洗剤88箱・鉛筆4ダース・ジャージ2枚・毛糸9個・布1箱、塩野ミナ子/未使用切手543枚、常陽ボランティア倶楽部/タオル1,050本、鈴木まち子/お手玉48個、すみれ学級清水美津江/牛乳パック271枚・切手2,400枚・プルタブ5.5kg、竹原淳/紙オムツ4パック、田彦西自治会5班6組ボランティア/プルタブ17.9kg、たんぼぼの会/牛乳パック610枚・プルタブ1.2kg、千葉一慶/プルタブ200g、つくし学園/切手8,252枚・プルタブ4.6kg、東水建設(株)/切手140枚、豊田志津男/家具調ポータブルトイレ1台・紙オムツ6パック・ケアシート他、西中根女性セミナー/プルタブ17.5kg・切手7,865枚、西野美代子/毛糸4袋、西原友寿会/プルタブ8.7kg、橋本隆子/プルタブ1.7kg、ひたちなか市高齢者クラブ連合

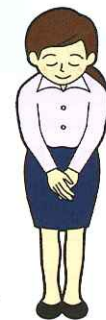
善意銀行は、市内の皆さんからの善意をお預かりする窓口です

(敬称略)  
会女性部会/キューピー人形16体、福地モト/牛乳パック100枚、松本豊子/切手325枚、茂木きよ/千羽鶴1点、郵便局(株)ひたちなか郵便局/切手7,117枚・書き損じ葉書10枚、匿名/外国切手14,300枚・切手58,825枚・テレカ775枚、匿名/切手1,722枚、匿名/切手423枚、匿名/毛糸1袋・テレカ15枚・切手115枚、匿名/おもちゃ(ビニールトンネル)1点、匿名/牛乳パック72枚・テレカ122枚、匿名/牛乳パック51枚、匿名/毛糸類18.5kg、匿名/プルタブ1.6kg、匿名/プルタブ19kg、匿名/プルタブ310g、匿名/プルタブ2.7kg、匿名/石鹸140個・洗剤2箱・タオル130本

<障がい者に関する事業へ>  
大谷祐子/カセットブック4本  
<かつた福祉作業所へ>  
(株)ビテックス/米107kg

※切手・テレカは使用済みのものです

ご協力ありがとうございました



### ☆フリーマーケット参加者募集!

【申込・問合せ先】市社協 地域福祉係 ☎274-5135

◎日時 平成23年9月13日(火) 午前9時30分～正午

◎会場 市総合福祉センター 1階コミュニティホール

◎参加費 1,500円(複数申込可)

◎申込方法 左記の期間内に電話で申し込んでください。

※ 8月15日(月)～26日(金) 午前9時～午後5時(平日のみ) 出店スペースに限りがありますので、お申し込み順とさせていただきます。

【お詫びと訂正】 5月25日号の「いきいき講座 受講生募集」記事内で、フラダンス講座 実施日を“第1・3木曜日”としたのは、“第1・3火曜日”の誤りでした。